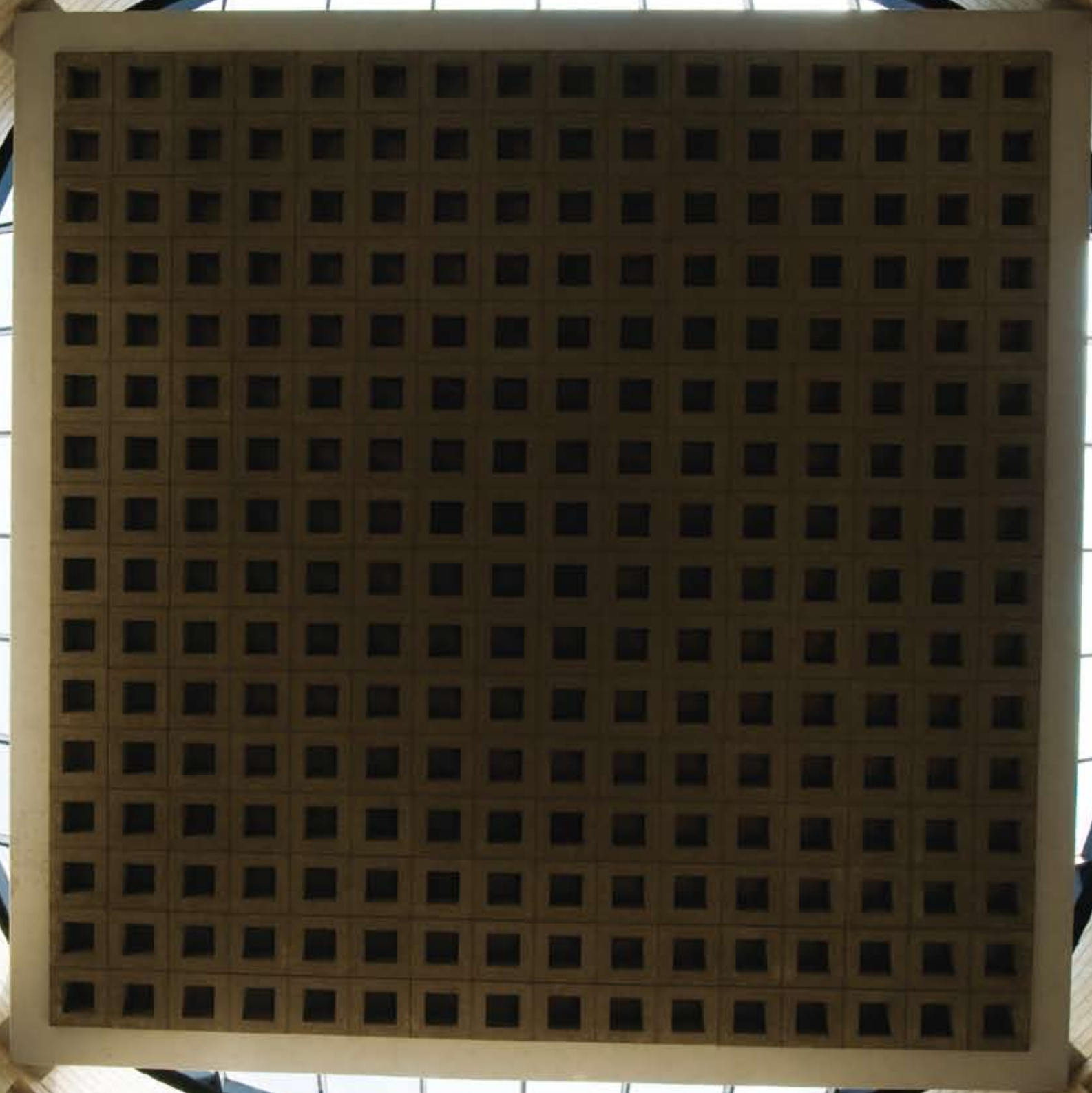


אדריכלות מתחילה בחלל ואור

טקסט
הייתי ארד
צילום
צחי אוסטרובסקי

89





ב. מוזיאון לאמנות עין חרוד

תכנון
אדריכל שמואל ביקלס
צילום
צחי אוסטרובסקי

בעמוד ממול: פרט אלמנט תאורה. למעלה: אור מסתגן דרך התקרה. מימין: מבט על חלל התצוגה.

קונסטרוקטיבית נסתרת אשר לוכדת את אור היום מפתחים בגג, חוסמת את קרני השמש הישירות ומובילה לתוך החלל החזרי אור מסונן. אולם מס' 5, הקרוב ביותר לכניסה, הוא הפיתוח הסופי של סדרה בת שלושה אולמות המבוססת על "מערכת סיגר" (SEAGER - SYSTEM בהשראתו של האדריכל האוסטרלי הורסט סיגר), מערכת המסננת אור בעזרת משטחים קעורים של התקרה. מזג האוויר הצפוי, שמיים כחולים ים תיכוניים, מאפשר חדירת אור קבועה המפשטת את פעולת ויסות קרני השמש.

בציטוט מפורסם מפרסומי המוזיאון מופיעה האנקדוטה הבאה על אנדרו סדג'וויק, מנהל מחלקת התאורה ב"אובה

ארום ושות' (" חברת הנדסה בריטית) כשגילה במקרה את המוזיאון בעין חרוד: "עדיין קיימים בעולם מבנים בעלי תכונות קסם מבחינת התאורה. הם משמרים תכונות שאי אפשר להגדירן. כזה הוא המוזיאון הקטן בעין חרוד, אשר הוקם לפי תכנונו של אדריכל לא כל כך ידוע – שמואל ביקלס. מוזיאון פשוט זה, שהשפיע על אנשים רבים, בנוי מחומרים פשוטים ומפיץ אור בלתי רגיל. על מנת לחקור את התופעה הייחודית באמת רוצה לדעת מהו סודו ולבחון את החללים שלו בשעות

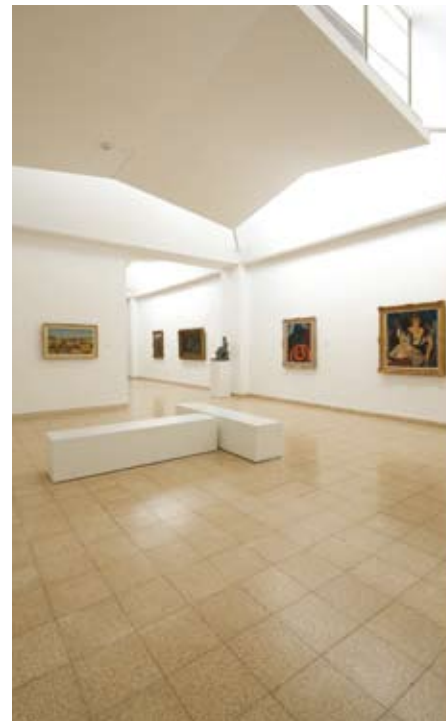
שונות של היום" ●

הארת מוזיאון הינה אחת המשימות המאתגרות ביותר בתכנון האדריכלי. אדריכל המבנה שמואל ביקלס, עלה לארץ מאוקרינה ב-1933. במוזיאון לאמנות עין חרוד יצר מופלאה אשר משתמשת באור השמש כתאורה העיקרית. המוזיאון הממוקם במתחם הקיבוץ למרגלות הגלבוע, מהווה אתר עליה לרגל לאדריכלים, מתכננים ושוחרי אמנות בזכות איכויות האור היוצאות-דופן שבו. המוזיאון אטום לנוף סביבתו ולמרות זאת יוצר איכויות חלל נדירות בעזרת שליטה מוחלטת באור. הבניין, שמורכב מיחידות בטון נקיות, נבנה בשלבים ומכיל 14 אולמות תצוגה. דרך מערכת פתחים נסתרים בתקרה האור שעובר סינון וריכוך

"עדיין קיימים בעולם מבנים בעלי תכונות קסם מבחינת התאורה. הם משמרים תכונות שאי אפשר להגדירן. כזה הוא המוזיאון הקטן בעין חרוד"

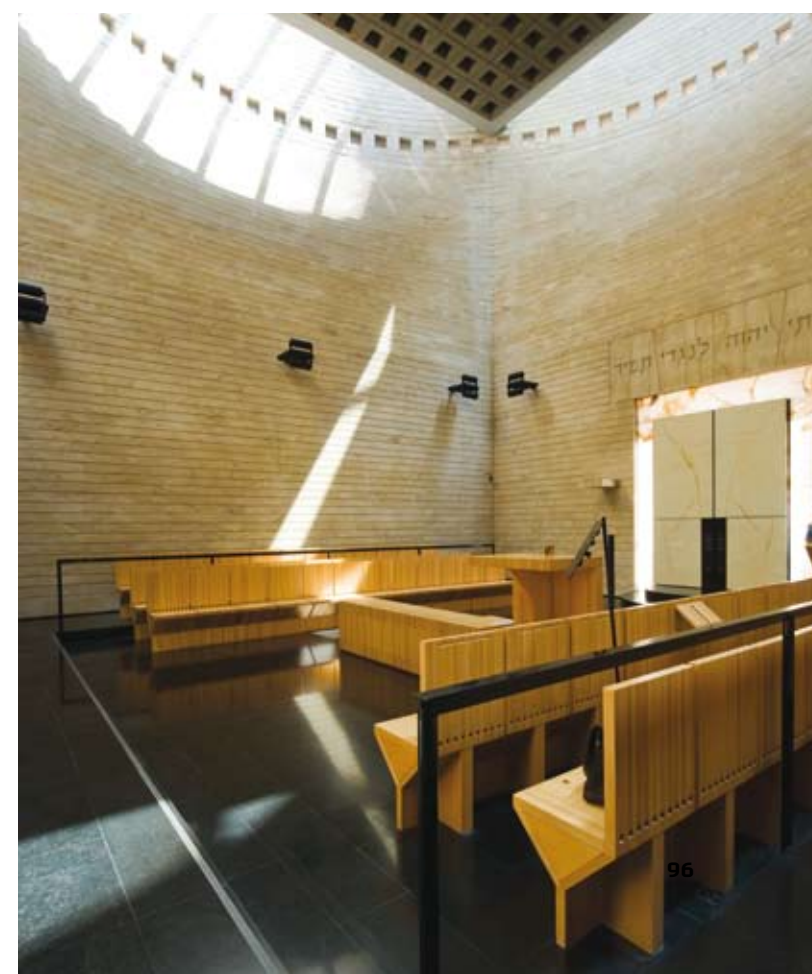
יוצר תאורה מושלמת לחללי התצוגה במהלך רוב שעות היום. שתי אסטרטגיות סינון הובילו לתכנון שני טיפוסים של חדרי תצוגה:

אור ישיר: החללים האמצעיים, אולם הכניסה, אולם הפסלים והספרייה, מקיימים קשר עם החוץ באמצעות חלונות גבוהים. האור המוקרן פנימה צובע את החלל. במהלך השנים הפתחים התכסו בשכבת צמחיה מטפסת מגינה. אור עקיף: הצורך לשלוט באור החודר לאולמות התערוכה ולהאיר רק את הקירות הוביל לחיפוש אחר פתרונות יצירתיים אחרים. התשובה הורכבה ממערכת



מימין למעלה: מבט מחלל בית הכנסת לכיוון חלל האטריום. מימין למטה: מבט מהחץ.

משמאל למעלה: מבט מהאטריום כלפי מעלה. משמאל למטה: בית הכנסת.



ג. בית כנסת ע"ש צ'ימבליסטה, במרכז קמפוס אוניברסיטת תל אביב

תכנון מריו בוטה צילום צחי אוסטרובסקי

בוטה נולד בחלק האיטלקי של שוויץ, למד במילאנו וונציה ועבד, בין השאר, אצל לה קורבוזיה, לואיס קאהן וקרלו סקארפה. כאמן מופלא של תנועה וקומפוזיציות מורכבות, הוא גם אמן של אור. בבית הכנסת ע"ש צ'ימבליסטה תכנן בוטה צמד מבנים זהים. האחד משמש כבית-כנסת והשני כמרכז קהילתי רחוני שלא נועד לתפילה. המבנים פשוטים בעלי קנה מידה קטן ופרופורציונאלי לאדם ולטבייה המקיפה אותו. המרכז הוקם במטרה להביא להבנה ולקירוב לבבות בין הרמים היהודיים הדתיים השונים ובין חילונים לדתיים, כדברי האדריכל:

"A PLACE FOR PRAYER AND A PLACE FOR DISCUSSION: A SYNAGOGUE AND LECTURE HALL, A PLACE WHERE THE RELIGIOUS AND THE SECULAR CAN MEET. THIS WAS THE MANDATE, WHICH I RECEIVED FROM PAULETTE AND NORBERTO CYMBALISTA WHEN THEY COMMISSIONED ME..."

על השילוב בין אדריכלות דת וחברה למד בוטה מלה-קורבוזיה. גישתו ההומאנית והחילונית של לה קורבוזיה, המשלבת באותו חלל מקום לתפילה ומקום להתכנסות חברתית, מתבטאת בברור בכנסיית ST. PIERRE DE FIRMINY-VERT שהייתה הפרויקט האחרון שלו. המפגש בין רחניות

וחילוניות בבית כנסת ע"ש צ'ימבליסטה מתרחש במרכז של החלל. האטריום המרכזי מחבר בין קהילת המתפללים והמבקרים השונים. תקרתו מורכבת משני פתחי תאורה עיליים אשר חושפים מתח צורני ונפחי מרתק בין צמד החללים הרבועים, ההופכים לצילינדרים והנטויים זה כלפי זה. בדומה לכנסייה של לה קורבוזיה, מאפשר הבניין בפעילותו החילונית הנאה מאותו אור מסונן מרהיב ו"מקדש" גם את המפגש האנושי היום-יומי. בחלל הקדושה אור שמימי מגיח מן הפתחים בתקרה ומציף את כולו. אינסטינקטיבית המבט נע כלפי מעלה ברגע של התפעמות. הנוכחות האלוהית מורגשת. התקרה מרובעת: הד לחלל המרובע של המפלס התחתון. בינה לבין הצילינדרים נוצרים ארבעה מקטעים קשתיים המהווים פתחים עיליים ('סקאי-לייט') השופכים אור טבעי על הקירות הפנימיים. בית הכנסת ע"ש צ'ימבליסטה בנוי מחומרים ראשוניים, מעוצבים ונקיים. עבודת הלבנים המתוחכמת יוצרת משטחים שונים. רווחים בין לבנה ללבנה, הנחת לבנה אחת לרוחבה ואחרת לאורכה, כשאר עליון מדגיש את היקמה העדינה. בלילה הבניין זורח מבעד לאבן דרך חרכים בהיקפו

"סמל של נוכחות אלוהים בקרב ישראל, הוא לא רק נורת להט אלקטרונית אלא להבה חיה היוצאת מהאבן". נורברט צ'ימבליסטה

אצל חבויניק על המרפסת

125

תכנון
בר אור אדריכלים
טקסט
אדריכל אור אלכסנדרוביץ'
צילום
צחי אוסטרובסקי



מבנה רחמי חסדון בישראל ע"ש יוסף קסירר
מבנה זה נבנה על ידי חסדון בישראל ע"ש יוסף קסירר

מימין: בית חבוניק בשנות השלושים: משולש בעל כורחו.



צילום יצחק קלטר

מהו שימור אדריכלי? האם עלינו לשמר את הבניין המקורי, על חומרי ומימדיו, או לשמר את רוח המקום? בבית חבוניק נשמר ונבנה הדימוי של העיר הלבנה

והארבעים. המתבונן מהצד היה מתקשה לנחש כי מדובר בבניין שהכפיל את גובהו, אילו רק היו גורמי האכיפה העירוניים מתאפקים ונוזהרים שלא להתערב בשיקולי העיצוב של האדריכל. פקידי השימור, כך נראה, חשו שלא בנוח עם מעורבותם בכרויקט שעיקרו הגדלת נפח בנייה שאינה מסתרת מאחורי "נסיגות מקו החזית", "תוספת בחומרים מודרניים" והצטקויות נוספות מבית היוצר השימורי של ההבחנה בין "מקור" ל"חדש"; אבל, במקום ללכת צעד אחד קדימה, ולוותר כליל על דקדקנות השחזור שהפכה מגוחכת במקצת בנסיבות העניין, התבקש בר אור לפברק קומת מגורים נוספת שלא היתה שם מעולם על ידי הדבקת צמד מרפסות זיז רחבות לחזית הקומה הרביעית, החדשה, אחיות תאומות ומיוותמות למרפסות המקוריות של שלוש הקומות שמתחת. מן הסתם קיוו במחלקת השימור לראות את דייריו החדשים של הבניין, חברי לשכת ראיי החשבון, יושבים בהן בערבי הקיץ החמים, עת שקעת השמש, בגיפיות מוכתמות במיץ אבטיח ובזיעה קלה, ומנהלים, כמעט "כמו פעם", שיחת צעקות בין־מרפסתיות, ממוסכת בקולות הרעם החזרתיים של מנועי האוטובוסים, מתנחשלת על גלי בריזה דמיונית של אדי בניין.

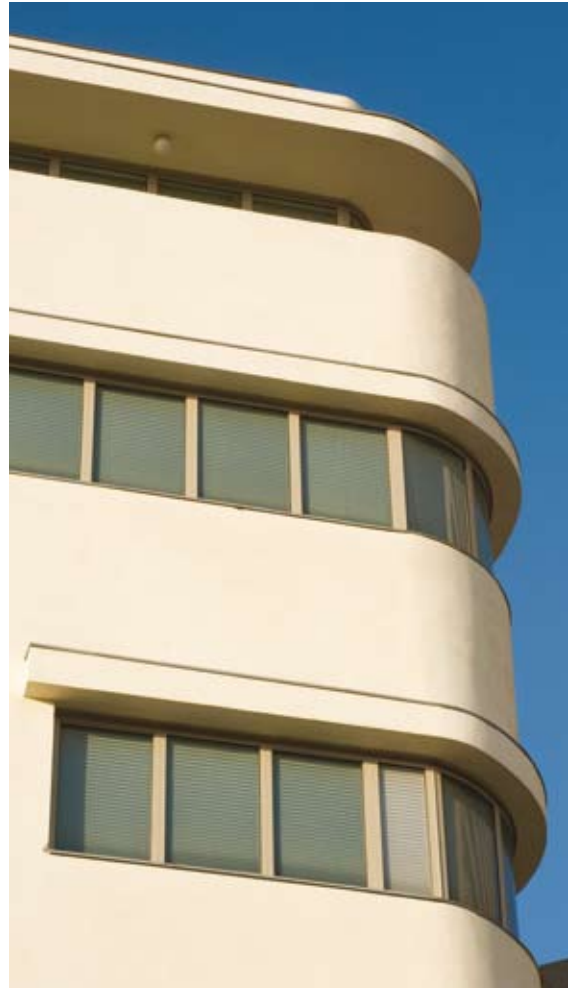
משום שבנינו של חבוניק שגה, למעשה, מן היסוד, לא היה נכנע איש אילו גולחו המרפסות המקוריות, הודגש מוטיב חלונות הסרט והובהר באמצעים טיפולוגיים מובהקים כי בבניין המשרדים החדש, הצנוע להפתיע, לא מתגורר עוד איש (כמו במרבית הבניינים הסמוכים). נדמה שטיפול כזה היה מסייע להפוך את חזית הבניין לאיקונה חפה מעיוותים של הסיפור האדריכלי הפופולרי שתוכנית השימור העירונית באה, בסופו של דבר, לספר. הדבקות באותנטיות (המזויפת) של הבִּלְטוּת, תריסי הגלילה ומעקות הפלדה לא שירתה באמת את המשמעות הרחבה, התרבותית, של מושג ה"שימור".

אם נחפש את תרומתו המשמעותית ביותר של הבניין להקשרו העירוני, נתפלא לגלות כי מקורה דווקא במשאלות הרס ותיקות, אנטי־שמוריות במובהק, שבאו לידי ביטוי בעיצוב הגינה המקדמת, אותו משולש ריק מבנייה שמשלים את הבניין החדש־ישן. מה שנראה מבחוץ כמחווה גדולה (גם אם חסרת אחריות), של אדריכל החותר תחת ההיגיון הכלכלי של ההתמקמות במגרש ומוותר על מחציתו החיתית כדי להותיר מרווח נשימה עמוק בחזיתו, מסתבר אחרי עיון קצר בתיק

כשד"ר חבוניק היה יוצא אל המרפסת ורואה את ירכתייה של גימנסיה הרצליה מציצים מעל גגות בתי המורים שהקיפו אותה כחומה מבוצרת, נדמה שלא תיאר לעצמו שכעבור דור אחד בלבד ייעלם הבניין ויחד עמו גם שכונת המורים הצמודה אליו, בעוד ביתו שלו ישרוד את נחשול הברבריות שהציף את העיר. בית המגורים המשולש, התלת־קומתי, שהקים בראשית שנות השלושים הספיק לחוות, בעודו הולך ומתפורר, בהרס הגימנסיה, בצמיחתו של מגדל שלום, בבריחת התושבים, בדעיכת ה"טיט", בשגשוג בתי הזונות הקטנים של צפון הכרם. בינתיים הפכה הגינה שבחזיתו למגרש חנייה מגובב במיוחד שהבית משמש לו תפאורה חיוורת ומרופטת במיוחד. אי־שם בשנות התשעים, בעוד הבניין מאבד את שארית כבודו העצמי, החליטו בעירייה שהבית של חבוניק ראוי לשימור. בלשכת רואי החשבון נרתעו מהבשרה הרעה והחליטו להפיש במקומו נכס שיאפשר להם התרחבות עתידית משוחררת ממגבלות. כשהבינו שמצבו החוקי של הבניין אינו אטרקטיבי גם בעיני רוכשי נכסים אחרים בעיר, פנו צעד אחרון לאדריכל אמנון בר אור, כדי לבדוק מה בכל זאת אפשר לעשות תחת ציווי תוכנית השימור. בר אור גילה כי ה"שימור" המבוקש נזיל למדי – בית חבוניק, כמעט וילה עירונית בממדיו המקוריים, הפך בזכות תוכניות בניין עיר שהצטברו עם השנים למגדלון פוטנציאלי בן שש קומות, למכרה זהב של אחי בנייה שכבר אושר. כשהותר לבר אור לשנות את מיקום גרם המדרגות המקורי, להוסיף מרתף ומעלית ולספח לאחוריו שטח נוסף שישלים את זוויתו הישרה, החסרה במקור, של הבניין המשולש, השתכנעו הבעלים כי יש טעם לשפצו – למרות הכורח המוזר להמשיך לתכננו כ"בניין לשימור", על הליווי המוניציפלי הצמוד והחטטני שמחייבת הגדרה זו.

בית חבוניק הפך בסיס לאלתור חופשי מאוד על נושא "העיר הלבנה", תוך שימוש מושכל בעולם הסמלים הצורני ממנו צמח הבניין הישן

בית חבוניק הפך בסיס לאלתור חופשי מאוד על נושא "העיר הלבנה", תוך שימוש מושכל בעולם הסמלים הצורני ממנו צמח הבניין הישן. מעל שלוש הקומות המקוריות שנאלצו לסבול את חרפת חלונות ותריסי העץ החורקים שחייבו תקנות השימור, תוכננו שלוש קומות נוספות, עם חלונות סרט מודרניסטיים, ארוכים במיוחד. בירכתיים, שימש פיר המעלית תירוץ להחדרת חריץ זכוכיתי נוסף, אנכי, למסה הלבנה (או, נכון יותר, השמנתית) של הסיליקט המטוּיח – וריאציה מוצלחת על מנסרות חדרי המדרגות התל אביביים של שנות השלושים



מימין: בנינו אל השמש השוקעת – חזית מכיוון רחוב מונטיפיורי. מלמעלה למטה: חלונות סרט חדשים, רוח מעלמנית ישנה (גרסת האלמנטים). הכניסה לבניין שומרה בקפדנות: החללים שמאחוריה עברו שינוי מסיבי.



מימין למעלה: **חטא קדמון של אוטי-שימור מימין, ניסיון תיקון צבוע משמאל. בתוך - גינה זמנית שמהכה לבוא היתפריים.**
ממין למטה: מרפסת כמור שונה בקומה הרביעית: אותנטיות מפוברקת בכונות מחלקת השימור של העירייה.
למטה: שמש בין-עריביים מלטפת דימוי של בית מגורים: ממתניים לשווא לשונו של ד"ר חבוניק. משולש ריק של אוני לנשייה בחצר האחורית של רחוב הרצל. רק שלא יוסיפו גדר.

הבניין כעדות צרובה לבלאומוילכיות המיטיבה של התכנון בתל אביב. כשהוקמה גימנסיה הרצליה ב-1909 בתחילתו של רחוב הרצל, חסמה חזיתה את המשכו התיאורטי של הרחוב אל הים; חסימה זו נחווה בתל אביב של שנות העשרים כטעות היסטורית, משגה שנבע מקוצר ראות עירייתי. הרחוב הראשי של הכרך הגדול (כפי שתל אביב אבה לחשוב על עצמה) היה אמור, לדעת רבים, להמשיך בדרכו צפונה דרך הגימנסיה, לדהור דרך רחובות מנשייה היפואית, ולנחות בין גלי הים התיכון. השארת מחצית המגרש ריק מבנייה היתה חיונית להגשמת תוכנית הפלאים, ולכן דקדקו פקידי העירייה פן יחרוג אדריכל הבניין, יצחק שוורץ, מהקו האדום שמתחו מפינתו הדרום-מזרחית של המגרש לפינתו הצפון-מערבית. בחלק הריק הותר לד"ר חבוניק להקים גינת נוי זמנית, עד שיגיעו הדחפורים.

עשר שנים אחרי שקמה המדינה שחזה הרצל החלו המקושים לפרק את בניין הגימנסיה, שיאה של מגמה שהחלה עוד קודם לכן בעיר ההיסטורית - משרדים במקום וילות עירוניות, כסף גדול במקום חלומות קטנים. בלטה היצירה נשכה התכנון המקורי - רחוב הרצל פרץ צפונה והתחבר דווקא עם רחוב קלישר, מותר את תוכנית ההתפשוטות המקורית על הגינה המשולשת הנייר. שחיכתה לדחפוריה ככלה זנוחה, הלכה וקמלה יחד עם בתי המגורים הריקים שנתרו סביבה. למרות המצב החדש, לא טרח איש לשנות את הוראות תוכנית הסליה נוגעה לפינת רחוב מונטיפיורי. ולכן, כאשר באה לשכת רואי החשבון לאשר את תוכנית הבניין החדש, הובהר לה כי המשולש הריק ימשיך בינתיים לחכות להגשמת התוכנית הישנה, בעתיד הלא ידוע, מסיבות לא ברורות. בינתיים הסיכמו בעירייה להתיר לרואי החשבון להקים במקום גינת נוי זמנית - על חשבונם, לטובת הציבור, ללא גדר. גינה, כך נדמה בעירייה, הכי קל לפנות בבוא יום. בלשכת רואי החשבון רטנו מעט; אחר כך, כשהובהר להם כי לא יוכלו לנכס את הגינה לעצמם, הביעו כבר התמרמרות גלויה. אלה וגם אלה החמיצו לחלוטין את מה שהתרחש מתחת לאפם.

שימור האי-בנייה במשולש המערבי של המגרש הוא נס מקרי שהתנגלג והפך לפינה עירונית אמיתית. דווקא ברקמה העירונית הדחוסה, מתחת לצלם המרתיע של מגדל שלום ומגדל אפריקה ישראל, מדמינת הגינה הציבורית החדשה חיי רחוב נורמליים, עם הפסקות יזומות לסנדביץ' על הספסל, לסיבוב עם הכלב. מה ש"פיתוח השטח" סחוף הרוחות סביב שני מגדלי הענק, על מאות אלפי המטרים הרבועים שלהם, נטל מהחלק הזה של העיר, הצליח המשולש הכפוי של מונטיפיורי ו להשיב לה. הבניין החדש שמתנשא מאחוריו, דווקא בשל צמיחתו לגובה, מדגיש את עוצמתה של הנשיגה המדומה מקו הבניין החזיתי, את הערך המוסף של הוויתור (המאולץ) על הנפח הבנוי. אחרי הכול, חשיבותו של פרויקט שימורי טמונה, בראש ובראשונה, בהזדמנות להחזיר לחיי העיר מקטעים שאבדו לה. ההישג הגדול של בר אור הוא הבריאה המחודשת של הפינה העירונית הזנוחה של רחוב השחר בואכה מונטיפיורי - מביצת סחי אפופת עשן וכתמי שמן למשבצת "עיר גנימית" עכשווית. לפעמים גם עץ שקמה זקן, ארבעה ספסלים וכמה טלאי דשא יכולים להחזיר לחיים פינה זנוחה של עיר; וכשמאחוריהם מתנופף מברש לבן של שקט מאופק, קל יותר להתעלם מאחוריו המחוטטים של מגדל שלום ולהפנות מבט אל הים. מישהו אולי עוד ילמד מזה משהו.



האדריכל המקורי: **יצחק שוורץ**
 אדריכל השימור: **אמנון בר אור** אדריכלים בע"מ
 אדריכלית אחראית במשרד: **נדיה חמלניצקי**
 ניהול, תיאום ופיקוח: **זדקי-הורטוב**
 אדריכלות נוף: **ליהא צינאדר / אמנון בר אור אדר'**
 קונסטרוקציה: **יואל אכברט**
 קירות מסך: **מאיר ציונהפס**
 אינסטלציה ומזווג אויר: **שלמה גלנוע**
 שטח הפריזקט: **1400 מ"ר**

הבניין המקורי נבנה בתחילת שנות השלושים
 שנת תכנון: **2006**
 שנת הקמה: **2008**
 קבלן: **רובי פלד**

CONSERVATED HOUSE IN THE INTERNATIONAL STYLE OF THE WHITE CITY
 DESIGN AMNON BAR OR

