

אמריקן קולוני: היסטוריה נושמת

תכנון
אדריכל לא ידוע, נבנה c.1870
אדריכל המתחם מתחילת שנות ה-90 -
מייקל שוורץ אדריכלים
טקסט
הידי ארד
צילום
צחי אוסטרובסקי

77



וילת רבאח אפנדי אל חסיני, היום מלון "אמריקן קולוני" בירושלים, הינו מקום חי ונושם. נווה מדבר מחוץ לחומות העיר, המקום בעל היסטוריה ארוכה וסבוכה, מושך אליו אורחים וידוענים מכל העולם, שומר על מסורת של ניטרליות ואווירה ייחודית. רשמית ביקור בליווי אדריכל המתחם כמעט 20 שנה, מייקל שוורץ



סמוך למעבר מנדלבאום ההיסטורי, שהיה מעבר הגבול בין ישראל וירדן, בשכונת BAB AZ-ZAHRA במזרח ירושלים, ניצב מלון אמריקן קולוני. הכניסה למתחם השקט מתבצעת דרך רחוב פנימי. המתחם, במתכונתו הנוכחית, הינו פרי עמל ושיתוף פעולה של כמעט 20 שנה בין הנהלת המלון (שהשתנתה במרוצת השנים) והאדריכל הירושלמי מייקל שוורץ. במתחם ארמון בסגנון ערבי (בנוי סביב חצר פנימית), בצמוד לו אגף ה'NEW WING', תוספת מימי הירדנים, ומולו מקבץ של 3 מבנים: 'THE COTTAGE', 'THE EAST HOUSE' ו-'THE PALM HOUSE'. סך הכל 86 חדרים.



"הקוטג' הינו המבנה הקדמי והנמוך ביותר. מתוך רצון לחשוף את החזית של בניין הקוטג' ההיסטורי וכן ליצור ציר מבט אל תוך החצר הפנימית של הארמון, אדריכלי המתחם הרסו מבנה ירדני ויצרו מרפסת רחבה המחזקת את ציר המבט. המרפסת בולטת אל עבר הכניסה הראשית ויוצרת ציר מרכזי החוצה את המתחם. על המרפסת, שולחנות בית קפה ובמבנה הקוטג' חנויות מזכרות. מאחוריו, "בית הדקל" ובו חדרי לינה הצופים אל מספר גינות, בהם גינת ירק המשרתת את אחת המסעדות שבמקום. חלקו האחורי, בתום שיפוצים, יכיל מחויאן / ארכיון

היסטורי של המקום. ל"בית המזרחי" נוספו מדרגות זיזיות הבנויות שכבות: קונסטרוקציית פלדה מקושטת, מדרגות פלדה מכופפת וחיפוי אבן. זוהי ההתערבות הסגנונית הדומיננטית ביותר במתחם.

בכניסה למבנה ההיסטורי, מרגישים מיד כאילו פסענו לתוך עולם אחר: קמרונות מצולבים, קרמיקות ארמניות, ספק עששית ספק מנורה תלויה ממרכז הקמרון. קשת גדולה ממסגרת חצר פנימית שבמרכזה בריכת מים מחומשת קטנת מידות ובה מזרקה (כנראה מתוך מעייין) ודגו זהב. ארבע ערוגות מרכזיות יוצרות סדר פורמאלי. מכל צדי החצר, לאורך הקירות ממוקמים עציצים, ארגזי קרמיקה גדולים ובהם פרחים, גומחות בקיר ומטפסים רבים. אוסף הצמחים בחצר מעיד על דורות של גננים שהשאירו את חותמם. הדקל הבוודי, ברוש עתיק (אשר ניטע בתחילת המאה על ידי משפחת

ספאפורד), עצי הדר ומתחתם שיחים שונים² לבד מפכפוך המים נשמעים רק לחושים, בעיקר באנגלית במגוון מבטאים. בשולחנות סביב אולכים ארוחת בוקר זוג מבוגר, מטייל בגיל העמידה המעיין בספר טיולים, ארבעה גברים בחליפות וביניהם עובדי המלון, בחורים ערביים צעירים וצעירים פחות, במדים מכובדים ובהתנהלות נוממסת. המקום מקרין שלוה.



עקרונות הניטרליות של המתחם מאז הקמתו יצרו פינה ייחודית בהיסטוריה רווית הדם של ירושלים. עד היום המלון מהווה מקום מפגש ודיאלוג בין מדינאים ואישים ישראלים ופלסטינים

בעמודי השער: מבואת הכניסה למבנה ההיסטורי - מבט אל החצר. למטה מימין לשמאל: קומה א' - מסדרון אל חדרי נשות רבאח אפנדי. תוספת מדרגות מילוט זיזיות ב-EAST HOUSE. מימין: מבט על החזית הצפונית של המבנה ההיסטורי מכיוון הבריכה. מרפסת חדשות שנוספו למדרי קומה א' ב"רוח המקום".

בעמוד ממול: החצר הפנימית, מגוון צמחייה ובמרכזה בריכת מים מחומשת.

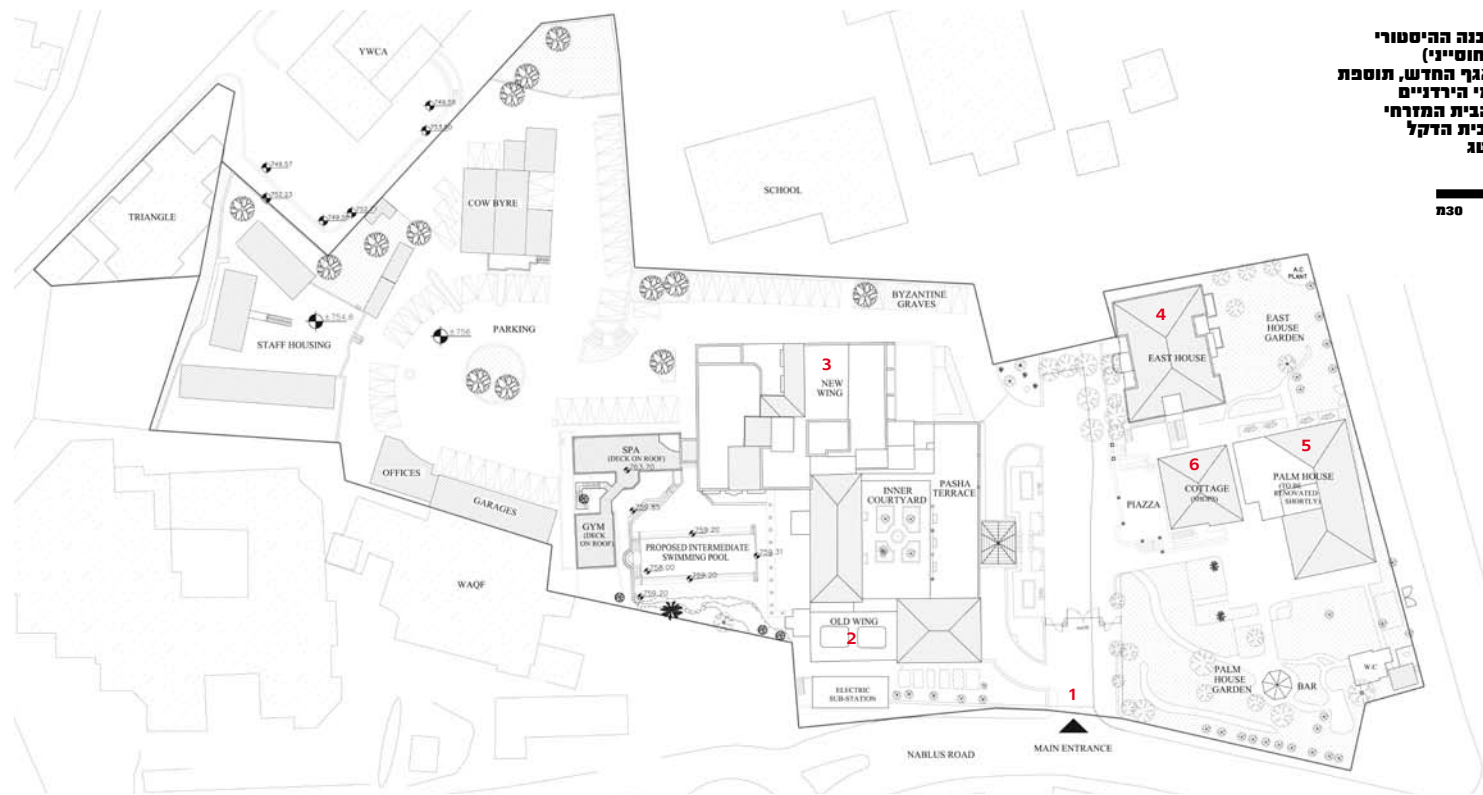


בעמוד ממול: חדר ה"פשה". משמש לאירוח משלחות, מסיבות עיתונות, כנסים ואירועים.

תוכנית המתחם

- 1 הכניסה
- 2 OLD WING – המבנה ההיסטורי (ארמונו של רבאח חוסייני)
- 3 NEW WING – האגף החדש, תוספת למבנה המרכזי מימי הירדניים
- 4 EAST HOUSE – הבית המזרחי
- 5 PALM HOUSE – בית הדקל
- 6 COTTAGE – הקוטג'

0 20 מ



למטה עליונה: **חברי מושבה** למטה תחתונה: **חברי המושבה האמריקאית** המוצג בפנימיית אנה ספאפורד עומדת במרכז התמונה בשמלה בהירה. המושבה האמריקאית.

(חדר ה"פשה") עם תקרת עץ דקורטיבית שבמרכזה כיפה מעוטרת בציורים צבעוניים (דיואן) וסטיו המקיף חלק מהקומה. האגף הצפוני הוקצה לחדרי הנשים. האגף הדרומי נשאר לא בנוי ואפשר יציאה מחדרי המגורים אל הגג השטוח ששימש כמרפסת למטרות שונות.

לאחר מותו של רבאח אפנדי אל חסיני, עבר הבית לבעלותם של יורשים רבים מאוד, ושכר לבסוף על ידי אנשי המושבה האמריקאית שישבו קודם לכן בעיר העתיקה. הקהילה האמריקאית אשר בשיאה מנתה כ-150 איש, נוהלה על ידי אנה ספאפורד הכאריזמטית ביד רמה ותקיפה. סיפור חייה של ספאפורד כולל מוות, התעוררות דתית וכמיהה לגאולה אישית, חיי נזירות, תאוות שליטה ובעיקר מסתורין. אנה והוראשו ספאפורד היגרו משיקאגו בשנת 1881 אחרי סדרת אסונות כלכליים אישיים שפקדו את משפחתם והקימו קהילה בעלת אופי דתי בירושלים. עם הצטרפות הקהילות השוודיות האוונגליסטיות מארה"ב ומהעיר MAS בשוודיה למושבה הירושלמית בשנת 1896, נרכש בית רבאח אפנדי אל חסיני המקורי והבתים הסמוכים לו על ידי אנשי המושבה האמריקאית. אלו עשו בבתים שניוניים והוסיפו תוספות בנייה.



ב"בית הגדול" (כפי שכונה בית רבאח אפנדי אל חסיני בפי הקהילה) ובקרקעות מסביבו מוקמו תעשיות יצרניות שונות. ב-1902 הוטב חלק מהבניין הראשי לאכסניה למבקרים ולצליינים. בשנת 1898 הקימו חברי המושבה סטודיו לצילום שתיעד אירועים חשובים בעיר, כמו ביקורו של הקיסר וילהלם ה-2 ואשתו אוגוסטה ויקטוריה וכניסתו של גנרל אלנבי לעיר העתיקה. אלפי הצילומים של ה-American Colony Photographers (הנמצאים היום ברשות ספריית הקונגרס בווינגטון), מציגים חיי קהילה עשירים ומהווים היום מקור עיקרי לעבודת התכנון והשימור במקום. בשנת 1930 התפרקה הקהילה לאחר שלא נמצאה לה מנהיג כדוגמת אנה ספאפורד. תחילה חלק מהמתחם הוטב למלונאות ובחלקו התגוררו צאצאי הקהילה. גב' ול' ווסטר, בת למשפחת ספאפורד שנפטרה בשנה שעברה, התגוררה בבית הדקל.

הסיפור ההיסטורי

עד היום שייך המלון לצאצאי משפחת ספאפורד, מקימי המושבה האמריקאית בירושלים, ולחלק קטן מחברי הקהילה האמריקאית ההיסטורית. הוא מנוהל על ידי רשת מלונות בוטיק שוויצרית, THE LEADING HOTELS OF THE WORLD. המלון, שהחל כבית לקהילה אוטופית ושינה את ייעודו, ממשיך לשמש כציר תרבותי ניטראלי בין בני העמים והדתות השונים המרכיבים את ירושלים. סיפור המתחם מתחיל עם היציאה המוסלמית מחומות העיר העתיקה בירושלים. היציאה המוסלמית מהחומות החלה ב-1870, עקבה אחרי היציאה היהודית והנוצרית והייתה ברובה של בני המשפחות העשירות ביותר. אחת מהשכונות מחוץ לחומות הייתה שכונת החוסיינים, אשר התרכזה ממזרח לרחוב צלאח אל-דין. וילת רבאח אפנדי אל חסיני בדרך שכס 26 (כיום מלון "אמריקן קולוני") הייתה הבניין הראשון בשכונה. הבניין נבנה בין השנים 1865-1878 בתוך גן עצי כרי שהוקף חומת אבן. בית האבן היה בן שתי קומות ומרתף. בקומת המרתף היו פרוזדורים מקושטים וחדרים מקומרים שנועדו לעובדי הבית ולשומרי וטחנת קמח ביתית. בסך הכל כלל הבניין 25 חדרים, מתוכם 14 חדרי שינה. בנחלה, שהתפרסה על פני שטח של 8 דונם, חי רבאח אפנדי אל-חסיני חיים פטריארכאליים. הוא הוקף בשלוש נשותיו, בקרובים ובמשרתים. הבנייה המוסלמית של התקופה התאפיינה לרוב בקומה עד קומתיים, בקירות עבים ובתקרה מקומרת, שטוחה או שטוחה למחצה. החלונות הופיעו בצמידים ומעל כל צמד נבנתה קשת גדולה נוספת לחיזוק, ובתוכה אשנב אוורור קטן. אדריכלות זו של וילות אורבאניות החלה לשלב חומרים חדשים כמו גגות רעפים, תקרות עץ וקרמיקות. הקומה שמעל לקומת הקרקע שימשה למגורי רבאח אפנדי אל חסיני (ובתחילה) גם לשלשת נשותיו, להן התקן שלושה חדרים שווים בהדרם. כשנשים אלו כשלו בהולדת יורש הוא ציף אישה רביעית ונבנה לה אגף חדש (היום סוויטה #6). קומה זו הצטיינה בפאר רב. היא כללה באגף המערבי חדר אורחים גדול ומפואר.





היום – היסטוריה ואדריכלות
 לדברי אדריכל שוורץ, מתחם "אמריקן קולוני" הוא מתחם "חי" המשתנה כל הזמן. השינויים הם תערובת של מסורות בנייה מהעבר, תרגומים עשויים וצרכים עתידיים. בתור מלון פאר, על המתחם לספק את מיטב הצרכים: מחוג, אינסטלציה, אינטרנט ונגישות (לספקים ולאורחים). הטמעת הדרישות בבניינים ההיסטוריים מצריכה פתרונות ייחודיים ושילובם בדרך האלגנטית ביותר באדריכלות. כל שינוי אדריכלי נעשה מתוך חקירת העבר. תיקי השימור כוללים מעקב אחרי ההיסטוריה של המבנה. בעזרת חומרים ארכיוניים ולימוד של המבנה הקיים וסגנונות הבנייה בירושלים של אותן התקופות, שורטטו חזיתות ותוכניות של הגלגולים השונים של המבנה והשתנותו (למשל שינוי הכניסה של המבנה הראשי משתי כניסות לנשים / גברים בצדדי המבנה לכניסה אחת במרכז). למילה "שימור" מוענקת משמעות רחבה. הבניין צריך להראות נאמן לעצמו והחללים והמתחם צריכים "לעבוד". עבודת התכנון של המלון נעשית באופן רציף. עבודת משרד האדריכלים כוללת מנעד מגוון: החל מעיצוב ידית חדשים ועד תכנון תכניות אב למתחם כולו. המנטרה היא: "לא מצוחצח מידי" ו"לא הכל מתאים להכל". כלי העבודה היום "שכבתיות", ו-"מסורת". כל אלו באים לידי ביטוי בבחירת חומרי העבודה ובעלי המקצוע. אחת הדוגמאות המדהימות לקשר המשכי עם בעלי מקצוע נמצאת בקרמיקות שבמלון. אלו מיוצרות על ידי משפחת בליאן. אותה משפחה ארמנית אשר החמנה על ידי המנדט הבריטי לשיפוץ הקרמיקות של מסגד הסלע והתקינה קרמיקות ב"בית הגדול" בתחילת המאה ה-20. עד היום משלב האדריכל את מוצריה בחדרי הרחצה ובמטבחים החדשים.



למעלה: **חדר בניין EAST HOUSE**. למטה: **חדר מס' 6 – החדר ההיסטורי של האישה הרביעית. כיום הסניטה המפורזת ביותר במתחם.**



בקומה הראשונה של המבנה המקורי, מעבר למסדרון למסדרון מקורה מגיעים לחלל ההסבה המקורי של רבאח אל חסיני (חדר "הפשה"). זהו החלל המפורסם ביותר במתחם ונחשב מראשיתו לאחד "החללים היפים ביותר בירושלים". היום הוא משמש לכנסים, ביקורי דיפלומטיים ומסיבות עיתונאים. החלל מוקף בחלונות מקושטים, רצפתו שיש איטלקי ותקרתו מהווה את פאר היצירה. זוהי תקרת עץ מתומנת ומעטרת אותה. התקרה צבועה כחול בוהק וצוירי פרחים המשתלבים בה. בנמחה המרכזית ניתן להבחין בתבליטים של כוכבים מזהביים. תקרות מסוג זה, מופיעות בכמה מבתי נשאישי בשכונת החבשים ומקורן בתורכיה ובסוריה. גישת השימור לחלל זה היתה אורתודוקסית: הריצפה הסדוקה הוחלפה בחלקה. השאר נותר.

חדרי השינה, שצורתם וגודלם מוכתב על ידי הקירות המקוריים, מכילים מיטה רחבה ורהיטים היסטוריים שיובאו מכל חלקי העולם. הריהוט העתיק מסתיר בתוכו אלקטרוניקה מודרנית. אסטרטגיה עיצובית נוספת עושה שימוש ב"קיר משראביה" כמוטיב עיצובי וכפתרון להסתרת מערכות המיזוג והאחסון. ה"משראביה" משתלבת בכל חדר בהתאם לגודל ומיקום.

למטה ומשמאל: חדרי השירותים בסוויטות השונות – שמירה על קו עיצובי אחיד.



עבודת משרד האדריכלים כוללת מנעד מגוון: החל מעיצוב ידית הדלת, דרך עיצוב פנים, תוספות למבנים ובניית מבנים חדשים ועד תכנון תכניות אב למתחם כולו. המנסרה היא: "לא מצוחצח מדי" ו"לא הכל מתאים להכל". כלי העבודה הינם "שכבתיות" ו"מסורת"



מימין: חדר אחת משלושת הנשים, היום סוויטה. תקרת עץ מסוגנת עם עיטורים גיאומטריים.

ביבליוגרפיה:

אטינגר, יאיר. האנגלייה שניהלה נווה מדבר בלב הסכסוך, עיתון הארץ, נלקח ב-22.7.2009. <http://www.haaretz.com/hasite/pages/994679.html?more=1>

קרויאנקר, דוד, אדריכלות בירושלים – הבנייה הערבית מחוץ לחומות: בית הוצאת כתר-ירושלים, 1991 (עמ' 155-183).

שריף, שריף. ארמונות נסתרים, (קטלוג ותערוכה): מחיאון ארץ ישראל, תל-אביב, 2005.

FLETCHER, JANE GENIESSE. AMERICAN PRIESTESS: THE EXTRAORDINARY STORY OF ANNA SPAFFORD AND THE AMERICAN COLONY IN JERUSALEM. NAN A. TALESE: DOUBLEDAY, N.Y., 2008.

GRONDAHL, MIA. THE DREAM OF JERUSALEM, LEWIS LARSSON AND THE AMERICAN COLONY PHOTOGRAPHERS: JOURNAL, STOCKHOLM, SWEDEN, 2005.

HARDIMAN, RICHARD & SPEELMAN HELEN. IN THE FOOTSTEPS OF ABRAHAM, THE HOLY LAND IN HAND PAINTED PHOTOGRAPHS: OVERLOOK DUCKWORTH, N.Y., 2008.

VESTER, BERTHA SPAFFORD. OUR JERUSALEM: AN AMERICAN FAMILY IN THE HOLY CITY, 1881-1949. GARDEN CITY, N.Y.: DOUBLEDAY, 1950.

תכנית המתחם וצילומי ארכיון באדיבות מייקל שוורץ אדריכלים. התמונות צולמו ע"י מחלקת הצילום ההיסטורית של האמריקן קולוני.

הערות:

1. FLETCHER, JANE GENIESSE. AMERICAN PRIESTESS: THE EXTRAORDINARY STORY OF ANNA SPAFFORD AND THE AMERICAN COLONY IN JERUSALEM. NAN A. TALESE: DOUBLEDAY, 2008, P. 175.
2. קרויאנקר, דוד. אדריכלות בירושלים – הבנייה הערבית מחוץ לחומות, בית הוצאת כתר-ירושלים, 1991.
3. קרויאנקר, עמ' 158.
4. FLETCHER 174.
5. FLETCHER 134-150.
6. אטינגר.
7. שריף שריף (ספדי). ארמונות נסתרים – ציורי קיר ותקרות בארץ ישראל בתקופה העות'מאנית (1856-1917), תערוכה בלויית המגדל, דפוס אלי מאיר, 2002.
- עמ' 42.

החדשות אל מול השפעות הזמן, ועד לגישות ליברליות ביותר הכוללות "החדרת היסטוריה" או תוספות בנייה על-פי שיקולים פונקציונאליים ואסתטיים ולאוד'דווקא היסטוריים. עקרונות הניטרליות של המתחם מאז הקמתו ולאורך שנים קשות של מלחמות ואלימות יצרו פינה ייחודית בהיסטוריה רווית הדם של ירושלים. עד היום המלון מהווה מקום מפגש ודיאלוג בין מדינאים ואישים ישראלים ופלסטינים ובעתיד יארח כנסים עם אנשי תרבות מכל העולם ומכל חלקי ירושלים. בשנת 1992 התקיים בחדר מספר 16 המפגש הראשון בין ראש הממשלה יצחק רבין ויו"ר אש"ף יאסר עראפת לפני הסכם אוסלו. כאשר נינם של אנה והוראשיו ספאפורד, ניקולאס וסטר, נשאל על ידי עיתונאי הארץ יאיר אטינגר: "האם למלון יש תפקיד בימים הקודרים המתרגשים על המזרח התיכון?" הוא ענה: "המקום הזה הוא נווה מדבר, וכמו נווה מדבר, זו תופעה אקולוגית שברירת"ה. חובה על החברה הישראלית לשמר מקומות כאלה"

כל חדר אמבטיה מעוצב אחרת בגלל הקונפיגורציה המקורית, צרכי אינסטלציה שונים ושילובם של אלמנטים היסטוריים כמו מיקום פתחים בתקרה המאפשרים הצצה לקמרונות המקוריים של החלל. על אף השוני בין חדרי הרחצה ישנו שימוש אחיד בקרמיקות שחור-לבן היוצר קוהרנטיות עיצובית. לחלק מהחדרים הוספו מרפסות, מתוך רצון להעשיר את המרחב הפרטי של החדר. זוהי אולי הדוגמא הבולטת ביותר לגישה ליברלית של השימור. גישה ליברלית מסוג אחר ניתן לראות בשיפוץ שנעשה ב-New Wing, אגף חדש שנבנה בימי הירדנים כבנין מודרני חסר כל יחוד אדריכלי. אורחי המלון לא חפצו להתאכסן בו והוחלט "לחבר" אותו לאגף הישן על ידי "החדרת אופי" בשני אופנים: האחד, שימוש באלמנטים אדריכליים מהאגף הישן. השני הפיכת האגף למוזיאון המתחם. כל קומה מייצגת סיפור מההיסטוריה של המקום (משפחת ספאפורד, "השוודים", תולדות אלנבי, LAWRENCE OF ARABIA). הדבר בא לידי ביטוי בעיצוב סגנוני וכן בשילוב צילומים היסטוריים וחפצים המתאימים לנושא.

מורשת המושבה האמריקאית

המושבה האמריקאית מציגה "שימור חי". מקום המאפשר מפגשים אנושיים המשמרים את המסורת האידיאלוגית. בטיוח בין החללים ניתן להבחין במגוון גישות שימור למתחם הנמצא בהתפתחות מראשית ימיו: מהאורתודוקסי ביותר השואף לשחזר במדוייק את האדריכלות המקורית תוך חשיפת ההתערבויות

AMERICAN COLONY: A LIVING HISTORY DESIGN ARCHITECT UNKNOWN. BUILT c.1870. ARCHITECT OF THE AMERICAN COLONY HOTEL COMPLEX, SINCE EARLY 1990'S: MICHAEL SCHWARTZ ARCHITECTS.

